



АДМИНИСТРАЦИЯ ГОРОДА ПЕРМИ
ДЕПАРТАМЕНТ ЗЕМЕЛЬНЫХ ОТНОШЕНИЙ

РЕШЕНИЕ

о размещении объектов № 810 от 30.04.2019

г. Пермь, ул. Сибирская, 15

Департамент земельных отношений администрации города Перми в соответствии с пунктом 3 статьи 39.36 Земельного кодекса Российской Федерации, Положением о порядке и условиях размещения объектов на землях или земельных участках, находящихся в государственной или муниципальной собственности, на территории Пермского края без предоставления земельных участков и установления сервитутов, утвержденным постановлением Правительства Пермского края от 22.07.2015 № 478-п

разрешает АО «Газпром газораспределение Пермь» (ИНН 5902183841, ОГРН 1025900512670, место нахождения: 614000, Пермский край, г. Пермь, ул. Петропавловская, 43)

размещение объекта: газопровод давлением до 1,2 Мпа, для размещения которого не требуется разрешения на строительство, к жилому дому по адресу: Пермский край, г. Пермь, Мотовилихинский район, ул. Харьковская, 27

на землях: государственная собственность на которые не разграничена
на срок 11 месяцев

местоположение: Пермский край, г. Пермь, Мотовилихинский район, ул. Харьковская

способ размещения объекта: подземный

Территория, согласно схеме, расположена в зонах с особым условием использования территорий: охранный зона газораспределительных сетей, охранный зона объектов электросетевого хозяйства, приаэродромная территория аэродрома аэропорта Большое Савино.

АО «Газпром газораспределение Пермь»:

1. Соблюдать порядок использования земельных участков, установленный постановлением Правительства Российской Федерации от 24.02.2009 № 160 «О порядке установления охранных зон объектов электросетевого хозяйства и особых условий использования земельных участков, расположенных в границах таких зон»;

2. Соблюдать правила охранных зон газопроводов, установленные постановлением Правительства Российской Федерации от 20 ноября 2000 г. № 878 «Об утверждении Правил охраны газораспределительных сетей»;

3. Соблюдать правила охранных зон воздушного пространства,

установленные постановлением Правительства Российской Федерации от 11.03.2010 № 138 «Об утверждении Федеральных правил использования воздушного пространства Российской Федерации»;

4. В соответствии с пунктом 7(2) Положения о порядке и условиях размещения объектов на землях или земельных участках, находящихся в государственной или муниципальной собственности, на территории Пермского края без предоставления земельных участков и установления сервитутов, утвержденного Постановлением Правительства Пермского края от 22.07.2015 № 478-п, представить в департамент земельных отношений администрации города Перми в течение 1 месяца с момента размещения объектов материалы контрольной геодезической съемки размещенных объектов на бумажном и электронном носителях на безвозмездной основе.

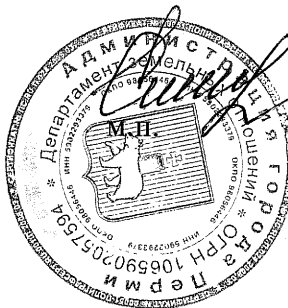
В соответствии со статьей 20¹ Закона Пермского края от 14.09.2011 № 805-ПК «О градостроительной деятельности в Пермском крае» АО «Газпром газораспределение Пермь»:

Не позднее чем за 10 рабочих дней до начала строительства и (или) реконструкции безвозмездно передает в департамент градостроительства и архитектуры администрации города Перми один экземпляр копий разделов проектной документации, предусмотренных пунктом 1 части 12 статьи 48 Градостроительного кодекса Российской Федерации;

В течение 10 рабочих дней после окончания работ по строительству, реконструкции безвозмездно передать в департамент градостроительства и архитектуры администрации города Перми схему, отображающую расположение объекта и сетей инженерно-технического обеспечения, подписанную застройщиком (техническим заказчиком), с приложением текстового и графического описания местоположения границ охранной и санитарно-защитной зоны, перечень координат характерных точек границ такой зоны.

Приложение: схема предполагаемых к использованию земель или части земельного участка на 1 л. в 1 экз.

Начальник отдела предоставления
земельных участков по работе
с юридическими лицами



Н.М. Санникова

Схема предполагаемых к использованию земель или части земельного участка

Объект: Газопровод давлением до 1.2 Мпа. для размещения которого не требуется разрешения на строительство к жилому дому по адресу: : Пермский край, г. Пермь, Мотовилихинский район, ул. Харьковская, 27;
Местоположение: Пермский край, г. Пермь, Мотовилихинский район, ул. Харьковская/ ул. Калгановская;
Площадь земель или части земельного участка: 66 м² ;
Категория земель: земли населенных пунктов;
Вид разрешенного использования: -

1661-2

Каталог координат, м

№ точки границ	X	Y
н1	521797,33	2237278,62
н2	521805,57	2237282,94
н3	521801,98	2237289,33
н4	521798,11	2237286,95
н5	521793,83	2237284,33
н6	521794,81	2237282,74

Система координат МСК 59

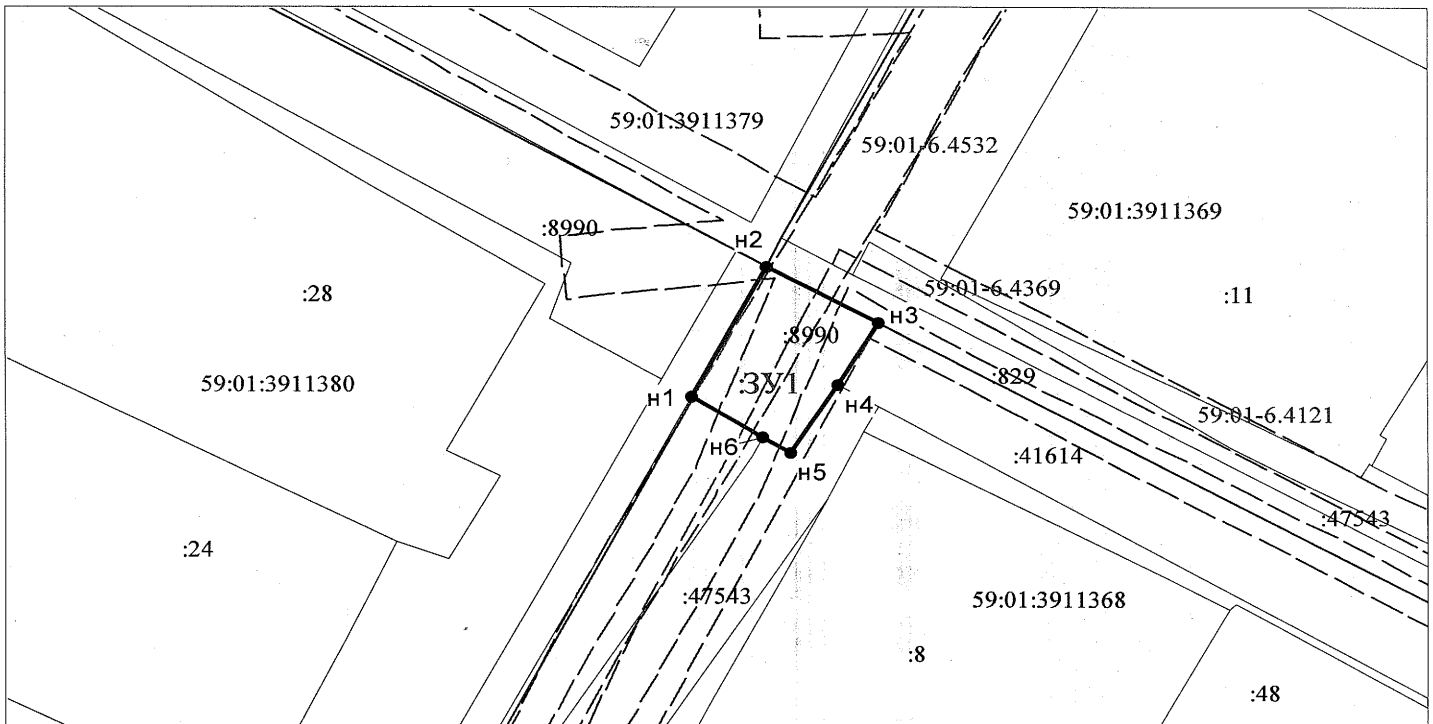
Описание границ смежных землепользователей:

Границы н1-н3 - земельный участок с кадастровым номером 59:01:0000000:829;

Границы н3-н4 - земельный участок с кадастровым номером 59:01:0000000:41614;

Границы н4 - н6 - земельный участок с кадастровым номером 59:01:0000000:47543;

Границы н6-н1 - земли общего пользования.



Масштаб 1:500

Условные обозначения:

-----	Граница охранных и территориальных зон
-----	Существующая часть границы, сведения о которой достаточны для определения её местоположения
•	Характерная точка границы, сведения о которой позволяют однозначно определить ее положение на местности
:17	Кадастровый номер земельного участка
-----	Граница кадастрового деления
59:01:4011330	Номер кадастрового квартала по сведениям ГКН
н1	Обозначение характерной точки границ
-----	Граница образуемого земельного участка
3У1	Обозначение образуемого земельного участка
-----	Обозначение территориальной зоны
01.2.210	Обозначение охранный зоны

Заявитель: АО "Газпром газораспределение Пермь" по доверенности М.П. Малых

(подпись, расшифровка подписи)

МП (для юридических лиц и индивидуальных предпринимателей)

(подпись)

